



Rallye Patrimoine Lencloître

Rallye Patrimoine

Parcours dans la ville à la découverte du Patrimoine de Lencloître

Rendez-vous pour le départ, à l'Hôtel de ville,
parking côté Monument aux morts - Place du Général Pierre

1



Etape 1

L'Hôtel de Ville

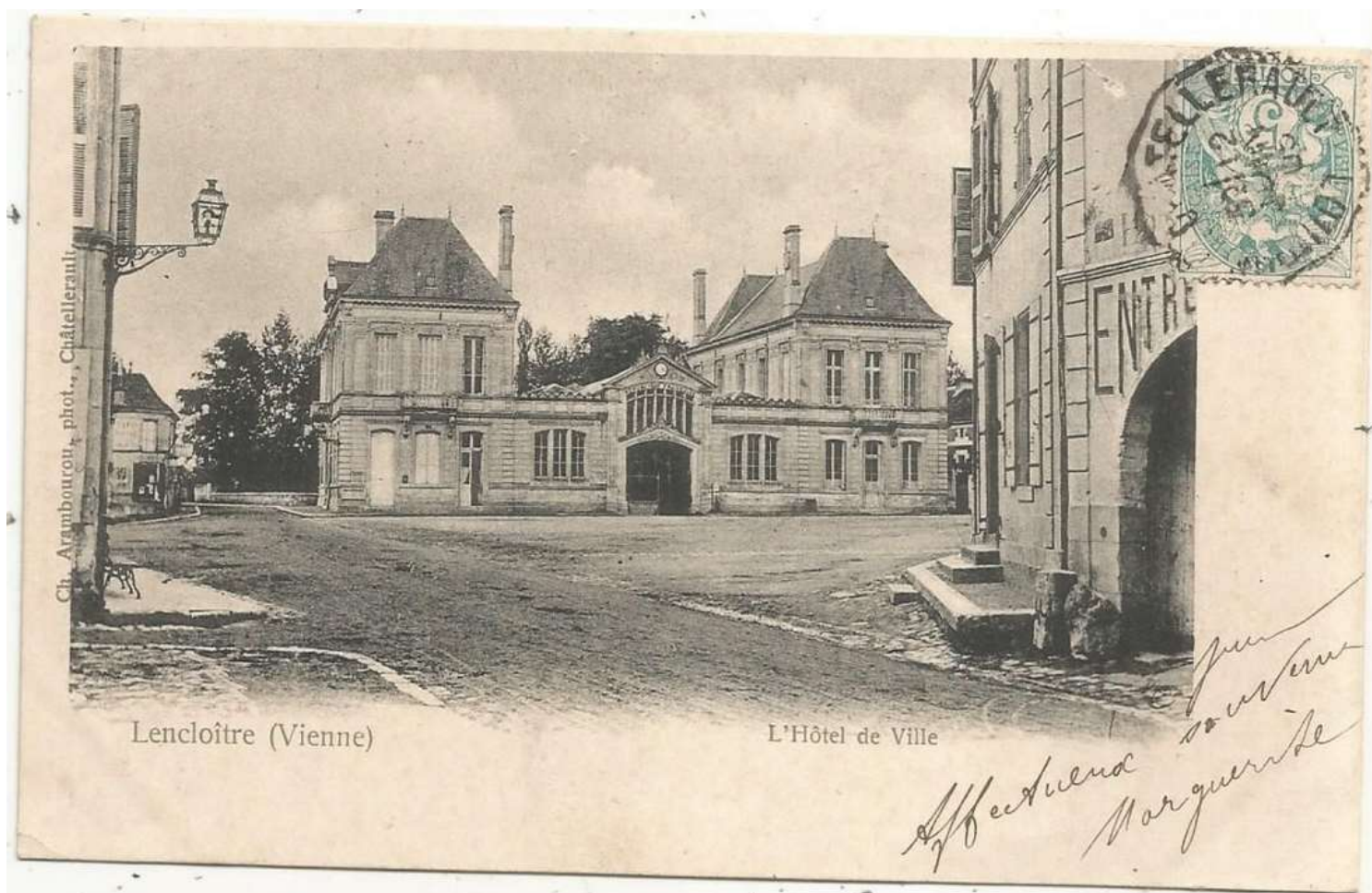
1822, c'est la date importante pour le bourg avec la création de la commune de Lencloître, née d'une partie de la commune de Saint Genest appelée village de Lencloître et du rattachement de la commune de Bousageau.

Inauguré en 1869 sous le mandat du maire Alexis Montaubin, l'Hotel de Ville a une vocation multiple à ces débuts :

- l'accueil de la mairie (côté rue de la république)
- le tribunal de la justice (qui règle les problèmes du quotidien),
- l'école de jeunes filles,
- la halle (en son centre)

Observez bien la toiture, un objet datant de 1822 est encore présent, le voyez-vous ?

Repositionnez cette cloche sur l'ancienne photographie de l'Hotel de Ville. Cette cloche était autrefois utilisée pour sonner les heures.



Etape 2

Le monument aux morts

Devant l'Hôtel de ville, sur la place Général Pierre, se tient le monument aux morts. Il est inauguré le 11 novembre 1921 et commémore les 2 guerres mondiales. La statue située sur l'obélisque est l'œuvre du marbrier châtelleraudais Narcisse Bordeaux. Cette statue représente une allégorie de la République portant un bonnet phrygien accompagné d'une cocarde. Elle est sculptée debout, pieds nus, marchant sur un brin de laurier. Elle tient dans sa main droite un stylet avec lequel elle inscrit la dédicace qu'elle montre de la main gauche.

Une croix de guerre est sculptée en dessous de la statue, saurez-vous identifier le personnage représenté à l'intérieur du médaillon central ?

C'est un des symboles de la République, Comment s'appelle cette représentation ?

- Germaine
- France
- Marianne

A vous de positionner sur cette photographie les différents éléments observés :

Bonnet phrygien

Cocarde

Brin de laurier

Stylet

Dédicace

Croix de guerre



Prendre la Grande Rue / Rue de la République en direction de l'Envigne jusqu'au petit pont. En dessous coule l'Envigne, qui se jette dans la Vienne à Châtelleraud vers le site de la Manufacture.

Etape 3

L'Envigne

Lencloître doit en partie sa renommée à ses cultures maraîchères et chanvrières. Leur pratique est favorisée par un sol sableux rendu fertile par le passage de l'Envigne.

Les productions maraîchères sont variées en fruits et légumes : betteraves, melons, oignons, poireaux, carottes, fèves...

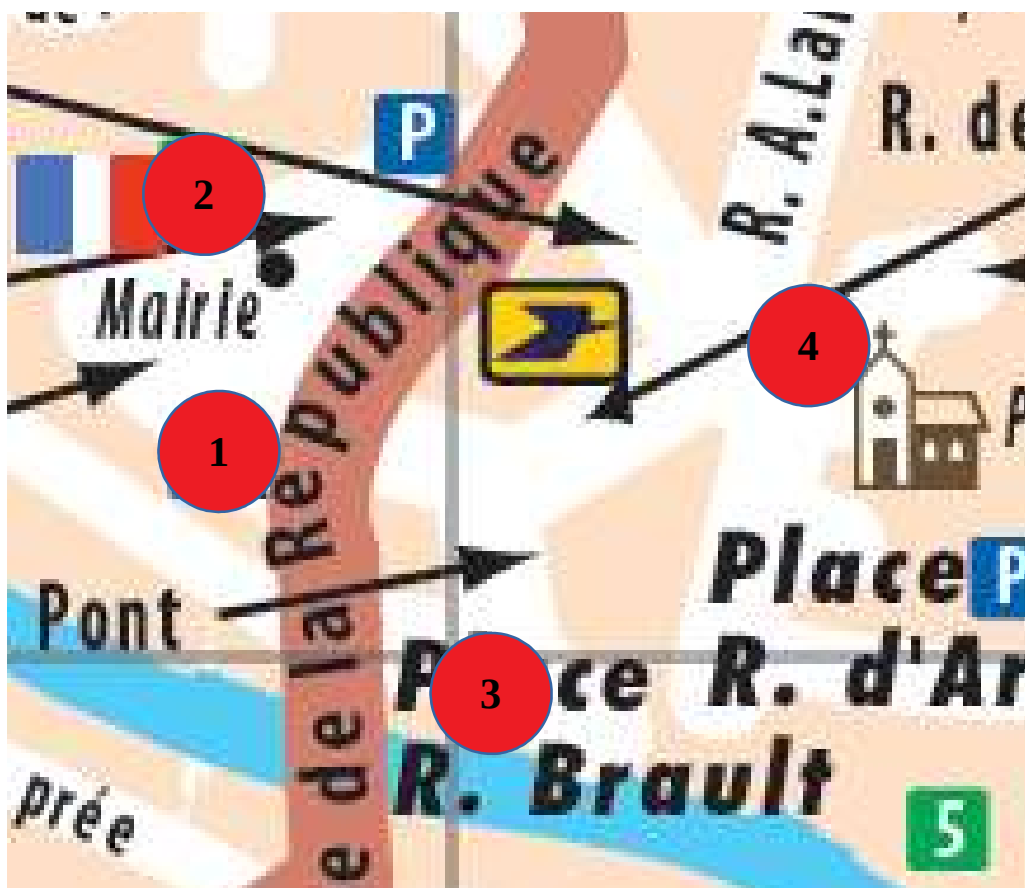
Si vous vous aventurez hors des sentiers battus vous découvrirez des rouissoirs, autrefois utilisés pour cultiver le chanvre.

Un rouissoir est un lieu où on fait rouir le lin ou le chanvre

C'est à dire que l'on va isoler les fibres utilisables des plantes textiles (lin et chanvre) en détruisant la matière gomme-résineuse qui les soude, par une macération dans l'eau entre autres.

Mais, au fait dans quelle rivière se jette l'Envigne ?

Prendre la rue de l'ancien pont qui rejoint la rue de la franchise ou rue de l'ancien pont, à suivre jusqu'à la place du Doyen Petit.



Etape 4

Le prieuré de Lencloître

Ce prieuré dépend de l'abbaye de Fontevraud située dans la vallée de la Loire. Il fut édifié entre 1106 et 1109 par le fondateur de cette abbaye.

Ici, le prieuré est composé de 2 ensembles distincts :

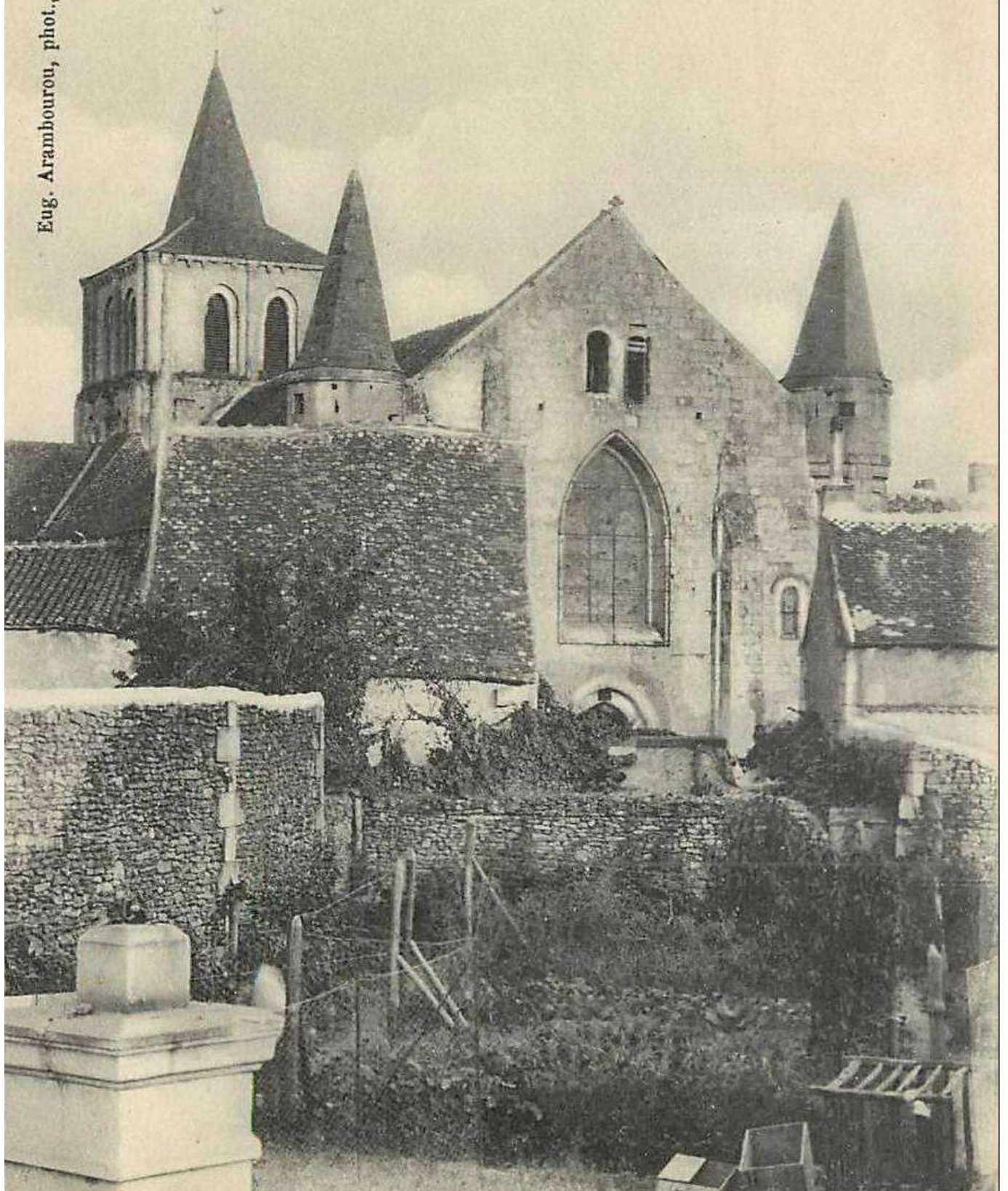
- le plus important est le couvent des femmes qui s'organise autour de l'église Notre-Dame
- le plus petit est le couvent des hommes situé à quelques mètres à l'est de celui des femmes, près de l'ancienne chapelle Saint Jean de l'Habit.

Sur le panneau indicateur de la place devant la façade principale de l'église, vous découvrez le nom du fondateur de l'abbaye de Fontevraud et donc aussi du prieuré de Lencloître ? Quel est-il ?



LENCLOITRE (Vienne). - L'Eglise (côté de l'Abside)

Eug. Arambourou, phot., Châtelleraut



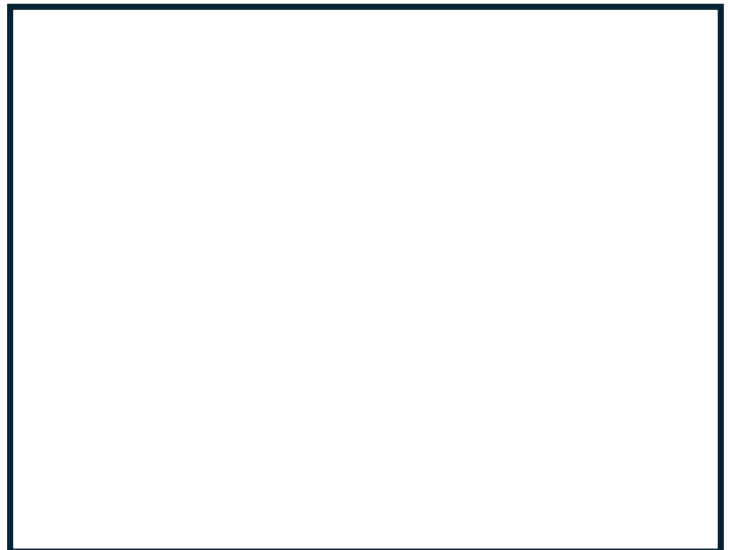
Etape 5

L'église Notre-Dame

L'église Notre-Dame est une église romane. (Voir encadré « Le saviez-vous ? »)
Cette église a connu peu de transformations depuis le Moyen-Age. Seules les 2 tourelles fortifiées sont ajoutées sur la façade occidentale aux alentours des 15ème et 16ème siècles. Le mur nord de la nef est richement décoré :

- le portail nord accueille une ornementation sur les arcs.
- des modillons sculptés sont positionnés en haut du mur, et représentent des figures fantastiques.

Les modillons sculptés servaient à soutenir la corniche, mais aussi selon la tradition à éloigner les mauvais esprits. *Et le vôtre ? à vous de le dessiner !*



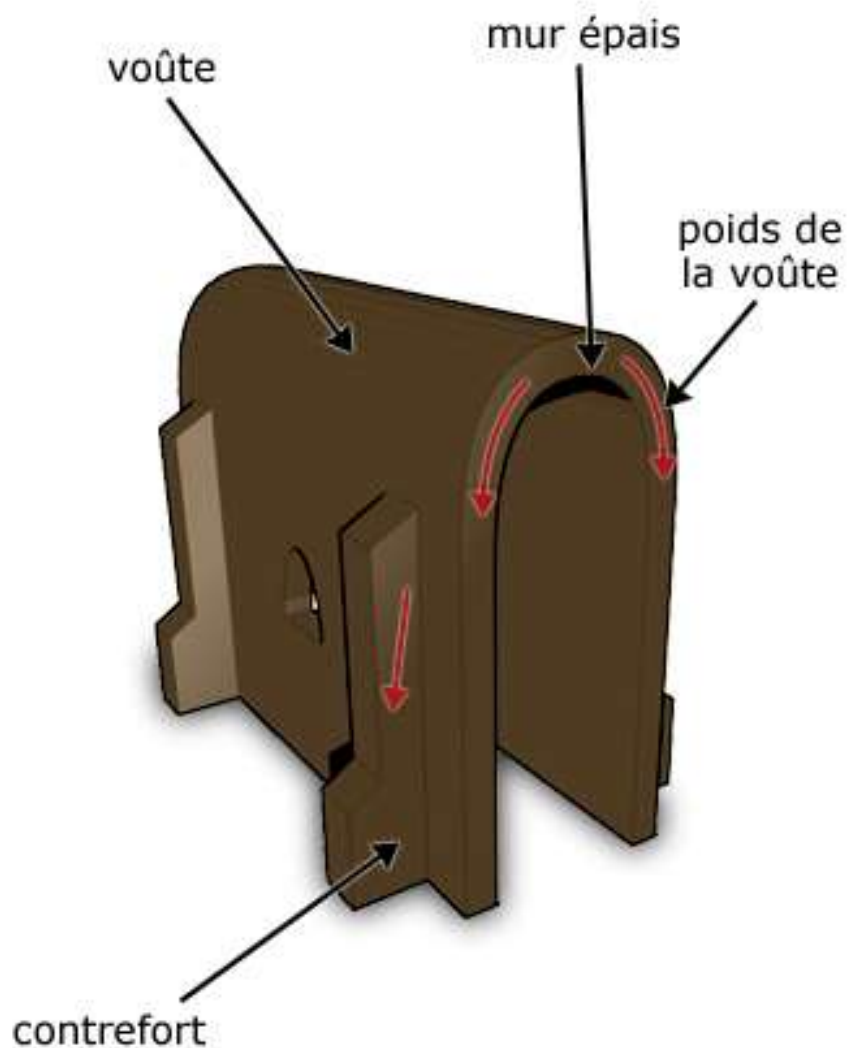
Prenez le temps d'entrer dans l'église et de découvrir l'intérieur...

Le saviez-vous ?

L'Art roman

L'art roman se caractérise dans notre région par un aspect massif des édifices et une grande sobriété des lignes architecturales. Les bâtiments ont la forme d'une croix latine et les voûtes sont généralement, en pierre avec des arcs en plein cintre ou en anse de panier.

Pour supporter ces voûtes massives en pierre (dites voûtes en berceau), il faut augmenter l'épaisseur des murs ou diminuer la hauteur de la nef (vaisseau central de l'église) et en réduisant les dimensions des fenêtres (fenêtres de type meurtrières). Les supports intérieurs (colonnes, piliers...) et les contreforts extérieurs (murs servant à renforcer les façades qui supportent la voûte) sont souvent massifs.



Etape 6

L'Hôtellerie (*attention, c'est une propriété privée – Ne pas entrer*)

Restons devant le portail.

Cette aile ouest de l'ensemble conventuel était réservée à l'accueil des invités de prestige et aux pèlerins. Un portail monumental situé au nord ferme le bâtiment. Ce portail est en forme d'arc en plein cintre. Il est entouré de sculptures, des bossages, alternant un décor plat et vermiculé.

Au sommet du portail se tient un lion sculpté et tenant un écusson entre ses pattes.

Au centre du fronton, se trouvait un blason.



En continuant sur la gauche de ce portail, vous entrez dans le cloître, disparu aujourd'hui, avec les bâtiments du couvent des femmes autour de vous.

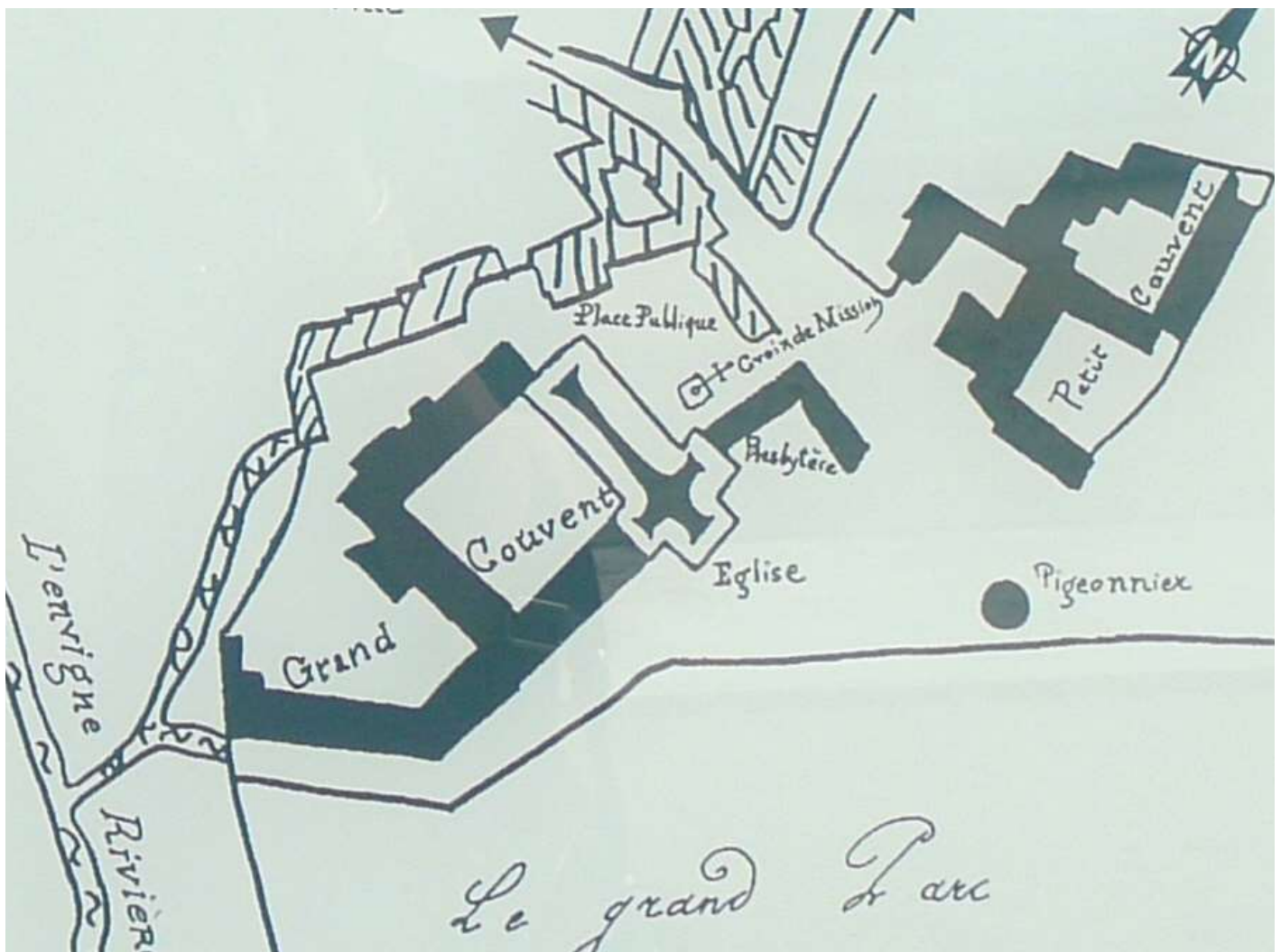
Etape 7

Les anciens bâtiments conventuels

Nous sommes côté sud de l'église. Autour de ce mur, 3 ailes marquent l'emplacement de l'ancien cloître.

L'aile Est accueillait la salle du Chapitre ou salle capitulaire et les dortoirs à l'étage. Vous trouvez un puits proche de l'entrée de la salle capitulaire.

L'aile Sud abrite la cuisine et le logis de la prieure en charge du couvent. Une montée d'escalier dans la tourelle d'angle permet l'accès à l'étage.



ATELIER « Se repérer à Lencloître » - Vous êtes **ICI**

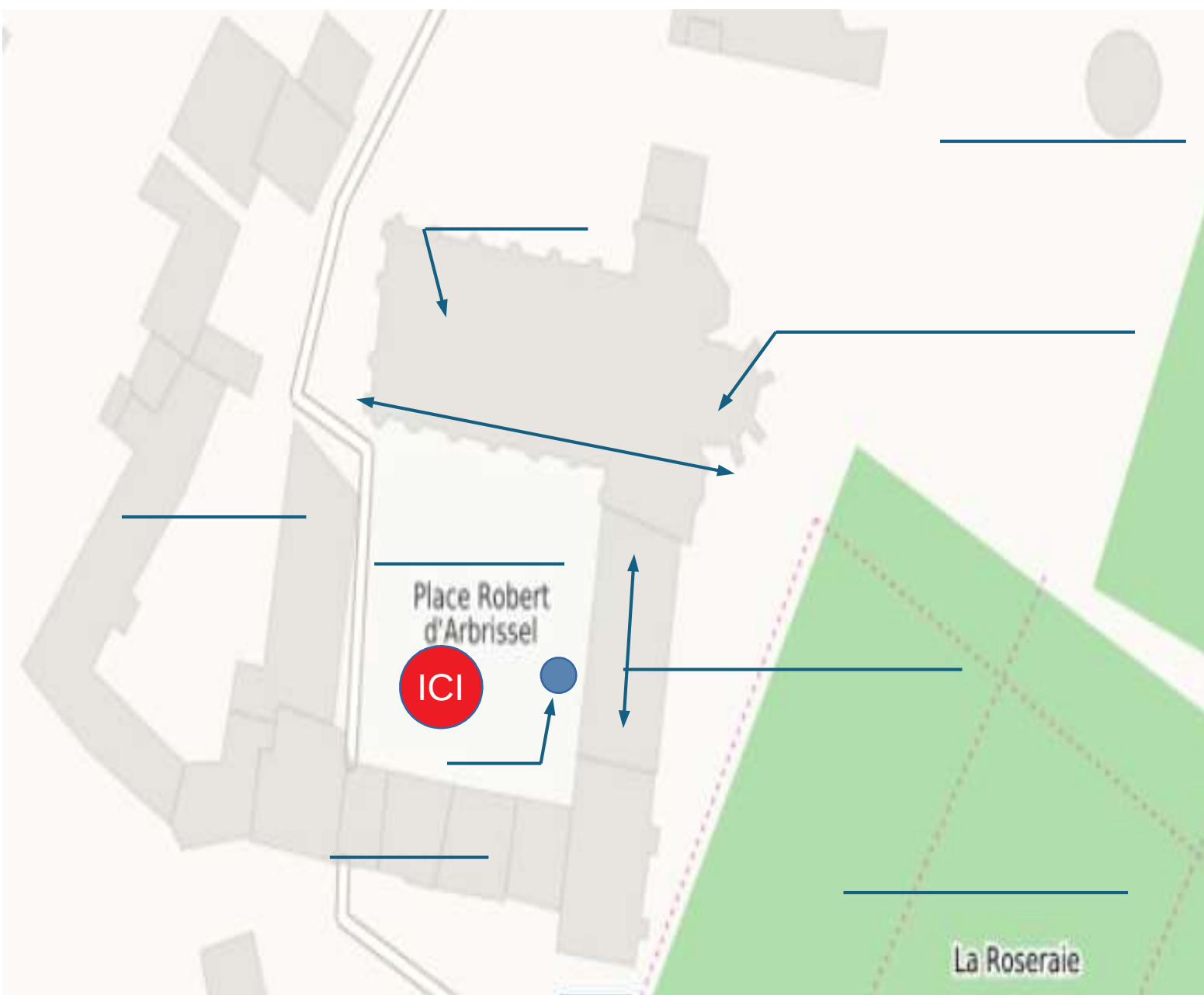
Vous êtes dans le cloître de Lencloître.

Vous venez de repérer les différents espaces qui organisent le couvent. Vous trouverez ci-dessous un plan des bâtiments conventuels.

Mais la légende manque. A vous de la repositionner correctement...

***Eglise Notre-Dame,
Nef,
Choeur,
Cloître,
Cuisine***

***Le Grand Parc,
pigeonnier,
hôtellerie,
Salle du Chapitre,
Puits***



Dirigeons-nous maintenant dans le Grand Parc, vers la Roseraie

Etape 8

Le Grand Parc de la Roseraie

Différents parterres de roses ont été plantés dans l'espace situé à l'arrière des bâtiments conventuels, que l'on appelait le Grand Parc.

Ces rosiers ont des noms originaux, inscrits sur des panneaux devant les massifs carrés.

Saurez-vous retrouver les 2 noms d'édifices du Moyen-Age ?

Puis 2 noms d'explorateurs

Et enfin quelques personnalités contemporaines



La Roseraie

***En traversant le jardin à l'arrière de l'église, dirigez-vous vers le pigeonnier.
Passez le petit portillon et vous rendre à la prochaine étape, le pigeonnier***

Etape 9

Le pigeonnier

(Attention ! lors de la réalisation du rallye en autonomie et sans guide, le pigeonnier est fermé)

Ce bâtiment rond est en pierre calcaire recouverte d'un enduit. Il est surmonté d'un toit conique ou dit en poivrière percé de 3 lucarnes d'envol.

A l'intérieur, on découvre de très nombreux trous de boulins ou nichoirs, servant de nids pour les pigeons. Le pigeonnier a conservé aussi son échelle pivotante en bois et son pivot central.

Ce pigeonnier date du 17ème siècle. Il est situé à peu près à égale distance des prieurés féminin (Grand couvent) et masculin (Petit couvent). La communauté religieuse possédait certains droits et avantages seigneuriaux comme celui de détenir un pigeonnier.

Calcul : combien de trous de boulins se trouvent dans le pigeonnier ?

Ressortir du jardin à l'arrière de l'église et des bâtiments conventuels pour se rendre à nouveau devant l'église, place du Doyen Petit.



En savoir plus...

Pigeons et Pigeonniers

Les pigeons ont vraisemblablement été introduits en Gaule par les romains. Au Moyen-Age, la viande était un luxe et n'était consommée qu'en de rares et exceptionnelles occasions. C'est donc très logiquement que l'élevage de pigeon se développe à cette époque pour compléter une alimentation composée essentiellement de céréales.

Le pigeon était élevé pour la qualité et la saveur de sa chair, mais aussi pour l'excellence de sa fiente, la colombine, également appelée guano. La colombine était pratiquement le seul élément fertile connu, cet engrais était en plus abondant : on estime qu'un pigeon adulte bien nourri produit environ 6 à 8 litres de colombine par an, soit 2 à 3 kg d'engrais. Cette déjection était donc utilisée dans les cultures exigeantes telles que la vigne, les vergers ou les potagers. On comptait qu'un nid assurait les engrais nécessaires pour une surface d'un demi-hectare...

Avant la Révolution française, l'élevage des pigeons était traditionnellement réservé à la noblesse et aux abbayes. Posséder un colombier ou pigeonnier était donc un privilège réservé aux seigneurs. On parle de « droit de colombier »

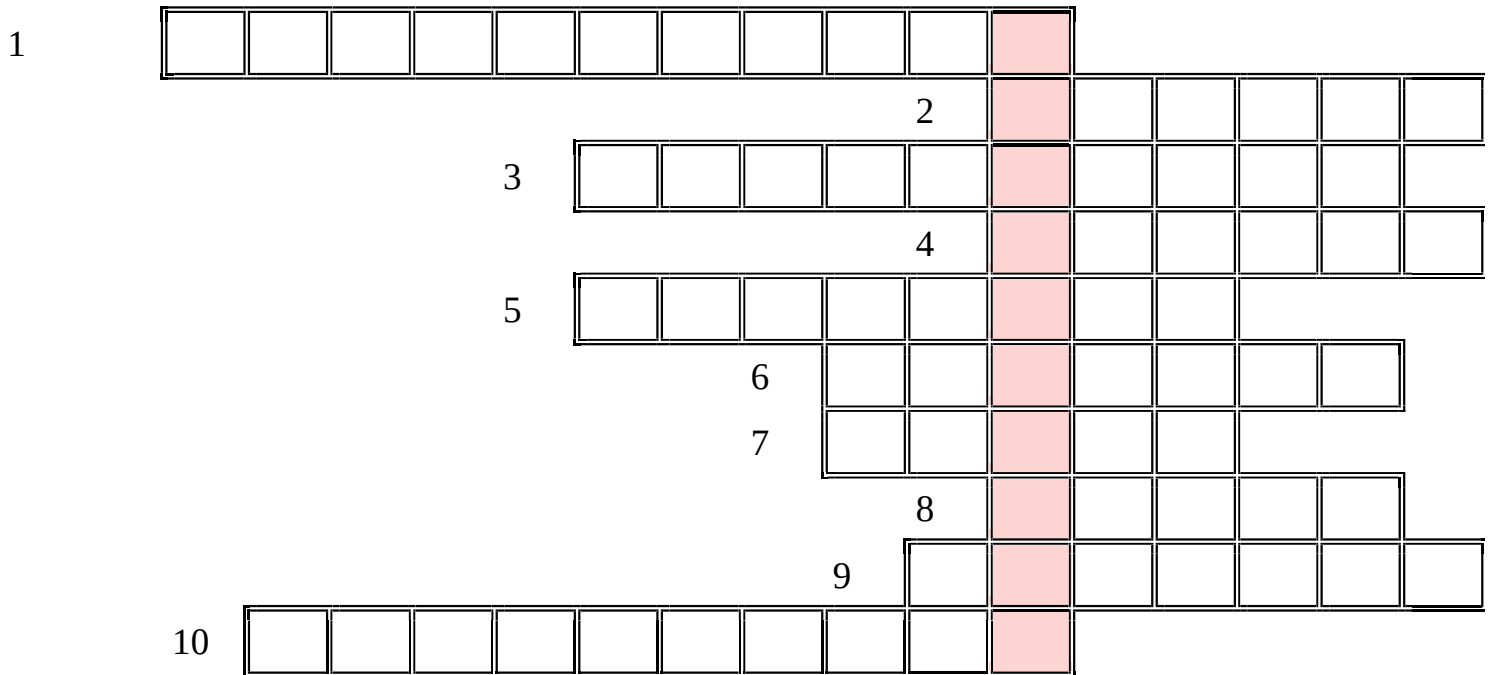
Quelques règles aussi : Le nombre de couples de pigeons était limité en fonction de la surface des terres, soit environ 3 couples par hectare, On pouvait ainsi estimer la fortune d'un seigneur d'après la taille de son pigeonnier.

Avez-vous bien suivi cette découverte du Patrimoine de Lençloître ?

Complétez la grille ci-dessous à l'aide des définitions ci-dessous

Dans la partie colorée, vous verrez apparaître le nom de votre découverte finale

1. Le nom du fondateur de l'abbaye de Fontevraud
2. Nom de la rivière coulant à Lençloître
3. Il est de forme circulaire et accueille de nombreux trous de boulins
4. Sur le toit de la mairie ou dans le clocher de l'église je me trouve ?
5. Je soutiens la corniche de l'église
6. Espace situé au sud de l'église, comme une cour
7. Elles se tiennent le premier lundi de tous les mois à Lençloître
8. Ils passaient en gare de Lençloître
9. Monastère dirigé par un prieur
10. Que symbolise Marianne, vue sur le monument aux morts ?



**Fin du parcours, retour au Monument aux morts vers l'Hôtel de Ville
pour la récompense finale**